

Segundo trimestre de 2011

Consenso Económico

Monográfico:
Competitividad y productividad
en la economía española

Índice

Introducción	3
Ficha técnica	5
Expertos y coordinación	5
Perspectivas de la economía mundial	6
Perspectivas de la economía española	8
Monográfico.	
Competitividad y productividad en la economía española	23
Relación de participantes	29

El Consenso Económico es el informe trimestral de coyuntura que realiza desde 1999 la Fundación de PwC a partir de la opinión de un panel de expertos y empresarios. El Consenso Económico es el resultado de una encuesta enviada a un colectivo de 396 personas seleccionadas por su solvencia a la hora de dar una opinión acerca de la situación económica española. La encuesta se ha elaborado exclusivamente con las 99 contestaciones realizadas en plazo, correspondientes a los siguientes sectores: sistema financiero, empresas no financieras, universidades y centros de investigación económica, asociaciones empresariales y profesionales.

Si desea obtener ejemplares impresos de este Consenso, puede solicitarlos en la siguiente dirección:

pwc.comunicacion@es.pwc.com

www.pwc.com/es

Dudas sobre la recuperación global mientras España sigue estancada

Según los resultados del Consenso de PwC del segundo trimestre, para el 47,42% de los encuestados la economía mundial se encontraría todavía en una posición de ligera mejoría. Y, aunque parezca sorprendente, esa situación se mantendría así de ambigua durante todo el próximo año con casi un 50% de las respuestas obtenidas. Segmentado por áreas geoestratégicas, el crecimiento económico japonés va a mantenerse igual de mal que ahora, mientras que para la UE el número de encuestados que entienden que mejoraría la situación en los próximos meses habría disminuido en algo menos de 10 puntos hasta el 43% de las respuestas. El número de aquellos que creen que la economía europea irá a peor continúa en cifras marginales que rozan el 13% del conjunto de respuestas. Para los EE. UU la opinión que estima que la economía mejorará el próximo año habría disminuido más de 12 puntos desde el anterior Consenso, a la vez que el porcentaje de los que suponen que se mantendrá igual ha escalado hasta el 40% de las respuestas.

Estos resultados del Consenso pueden parecer extraños para la situación actual y expectativas de la economía mundial. Pero ello es debido a la rapidez y volatilidad con que cambia la posición cíclica mundial. Las expectativas positivas de ayer se transforman en desastres hoy y ambigüedad para el futuro. La encuesta se realizó entre los días 17 al 30 de junio cuando la información disponible para los panelistas era radicalmente distinta a la que hoy podrían encontrar en el mercado de información y análisis económicos.

En cuanto a la economía española, ha disminuido fuertemente el número de respuestas que creen que la presente situación es mala estimando que tal calificativo se mantendría para los próximos seis meses para más del 62% de los encuestados. Nada menos que un 33% de los mismos estima que, la economía podría mejorar a finales de año.

De esta manera la previsión de evolución del crecimiento medio del PIB pasaría, muy extrañamente para los indicadores actuales, desde un 0,2% en el presente ejercicio hasta del 0,69 para el próximo. Nada menos que un 34% de encuestados suponen que, a finales de 2011, el crecimiento se mantendría por debajo del potencial durante varios años más y nada menos que el 51% de la opinión afirma que el

crecimiento del PIB seguirá por debajo del tendencial hasta que se realicen las reformas económicas necesarias para cambiar el modelo actual de crecimiento. Y es que, para la opinión expresada en el Consenso, la restricción de demanda al crecimiento económico de la economía española sigue en un nivel del 96,8% del total de respuestas, muy cercano al máximo histórico de la curva registrada desde marzo de 2005. Por contra, la restricción del capital y el empleo siguen en mínimos históricos inferiores al 5% del total de respuestas.

Para el Consenso la situación económico-financiera de las familias es mala y seguirá siendo igual de mala para los próximos meses. La opinión que supone que la situación empeorará ha crecido en casi dos puntos basándose en que, para un 82% de las respuestas, la demanda de las familias seguiría manteniéndose estable. La situación económico-financiera de las empresas se mantiene, como regular para el 64,6% de las respuestas habiendo disminuido en más de seis puntos el número de encuestados que la estiman como mala. Para los próximos seis meses el 67% de las respuestas suponen que la situación se mantendría de igual manera debido, sobre todo, a un empeoramiento de las condiciones monetarias y globales en las que la producción actúa. Los panelistas creen, mayoritariamente, que a finales de año los tipos de interés estarían situados en el 1,50% y, para más del 64%, que sería superior a los 1,75%. El 48% de los encuestados prevé que el euro-dólar se habría situado, a finales de año, en el intervalo 1,40%-1,45%. Para junio del año que viene la apreciación del dólar se situaría para el 63% de los panelistas entre el 1,35% y el 1,45%. Respecto de la inflación, un 51% del Consenso cree que, para finales de año, el IPC estaría situado por encima del 3,5% y para junio, nada menos que un 68% se habría colocado por debajo del 3%. Y ello sería debido a que apenas un 13% de las respuestas dicen que los empresarios subirían los precios de sus productos porque no habrían conseguido el suficiente crecimiento de la demanda para que la mejora de la calidad se reflejase en precios.

Competitividad y productividad en la economía española

Durante los últimos 16 años el modelo de crecimiento basado en un aumento de la oferta de viviendas construidas con un exceso de empleo de baja formación produjo un

retroceso relativo en la productividad por empleado. Para el 96% de la opinión de este Consenso ese tipo de modelo actuó, de manera importante o muy importante, para explicar la escasa productividad alcanzada en el sistema. El 95% de los panelistas afirma que el ajuste habido desde 2008 solo podrá modificar parcialmente el deterioro relativo de la productividad del trabajo. De forma que la falta de vigor de la cuota de exportaciones españolas en un periodo de retroceso de la actividad tiene mucho que ver, para el 41% de las respuestas, con que la evolución de los CLU's no es tan baja en los sectores que exportan, donde abunda la presencia de grandes empresas reconvertidas cercanamente en multinacionales. Para el 84% de la opinión de los encuestados debería haber incentivos fiscales a la especialización empresarial en actividades con intensidad tecnológica. Es lógico suponer que, en la medida que el 78% de la opinión dice que el mercado dual de trabajo dificulta la formación de los trabajadores y especialmente los jóvenes con alta cualificación, se afirme, en este Consenso, que el contrato único con coste de indemnización creciente por

antigüedad, mejoraría la productividad en el empleo (para el 68% de las respuestas) y ayudaría a reducir la dualidad del mercado laboral (72%). Así mismo el 84% de los encuestados está de acuerdo con sustituir las cotizaciones sociales por IVA para mejorar la competitividad y solo un 9% estaría en desacuerdo con esta posible medida de política económica. También un 75% de los panelistas cree que las deficiencias en la unidad de mercado derivadas de la legislación autonómica afectan a la competitividad. Además, nada menos que para un 82% del Consenso la FP de grado superior recibe una insuficiente atención en el sistema educativo. Para el 38,7% de las respuestas cualquier gasto en cualificación de los trabajadores mediante programas de formación debería estar condicionado a la evolución de los resultados. Además para el 53% de la opinión la carencia de programas actualizados en la formación universitaria actúa como restricción al crecimiento económico.

Manuel Portela Peñas
Economista

Ficha técnica

Este cuestionario ha sido diseñado, elaborado y redactado por el grupo de expertos junto a los tres coordinadores reseñados. Los comentarios que acompañan a las respuestas también son producto de un consenso entre las mismas personas.

Este Consenso es el resultado de una encuesta de un total de **31 preguntas** que se ha enviado a un colectivo de **396 personas** seleccionadas que, por su trabajo, son capaces de dar una opinión solvente acerca de la situación económica española. La encuesta se ha elaborado exclusivamente con las **99 contestaciones** que han llegado en plazo. El desglose profesional de éstas **99 respuestas** es el que se indica a continuación:

Empresarios y Directivos	53%
Asociaciones Empresariales y Profesionales	18%
Universidades y Centros de Investigación Económica	29%

Grupo de expertos

- Ángel Laborda Peralta. Fundación Cajas de Ahorros
- Guillermo de la Dehesa. Aviva Corporation
- Jordi Sevilla Segura. PwC
- José A. Herce San Miguel. Analistas Financieros Internacionales
- Josep Oliver i Alonso. Universidad Autónoma de Barcelona
- Rafael Pampillón Olmedo. Instituto de Empresa
- Víctor M. Gonzalo Ángulo. Intermoney
- Xavier Segura Porta. Caixa Catalunya
- José Rojo. Grupo Santander

Coordinación

- Alfonso López-Tello Díaz-Aguado. PwC
- Manuel Portela Peñas. Economista

Perspectivas de la economía mundial

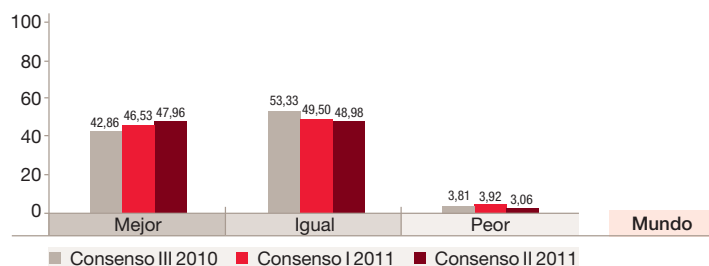
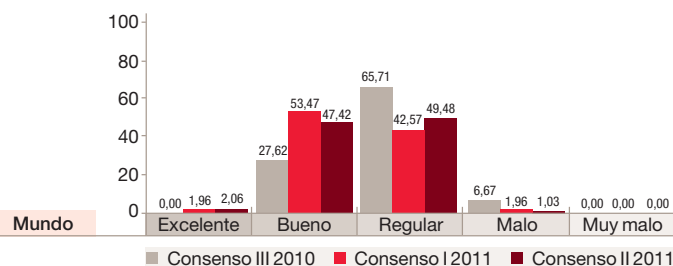
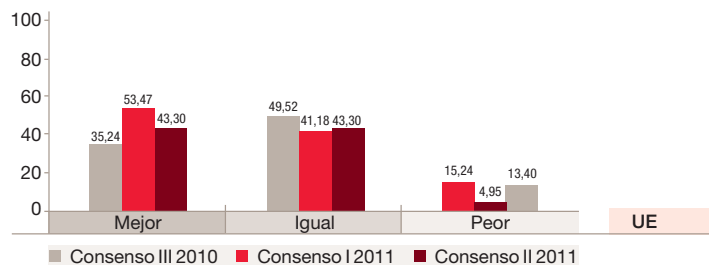
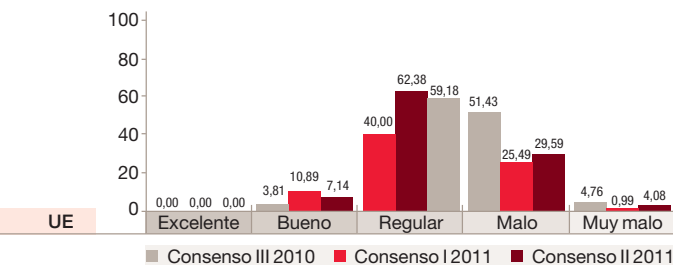
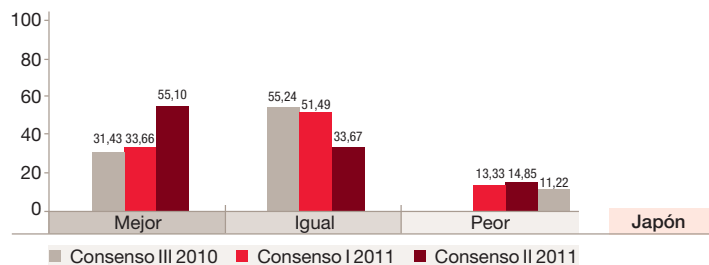
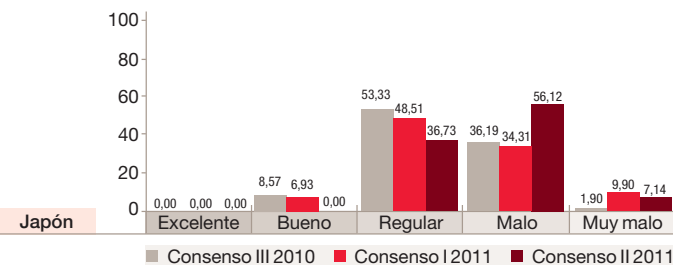
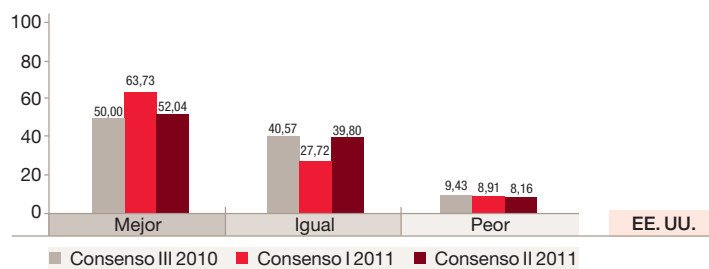
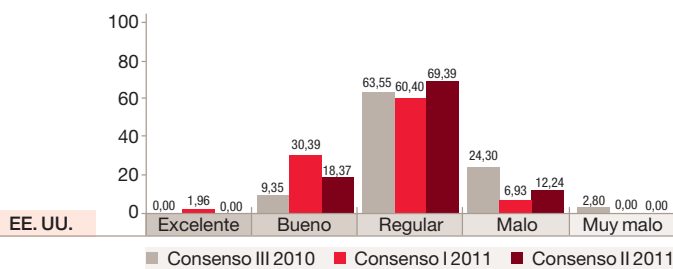
Según los Organismos Económicos Internacionales, las previsiones de crecimiento económico para los años 2011 y 2012 son:

	FMI		OCDE		CE	
	2011	2012	2011	2012	2011	2012
EE. UU.	2,8%	2,9%	2,6%	3,1%	2,1%	2,5%
Japón	1,4%	2,1%	-0,9%	1,3%	1,3%	1,7%
UE	1,6%	1,8%	1,7%	2,2%	1,7%	2,0%
Mundo	4,4%	4,5%	—	—	—	—

1 ¿Cómo calificaría usted la situación actual de la economía mundial?

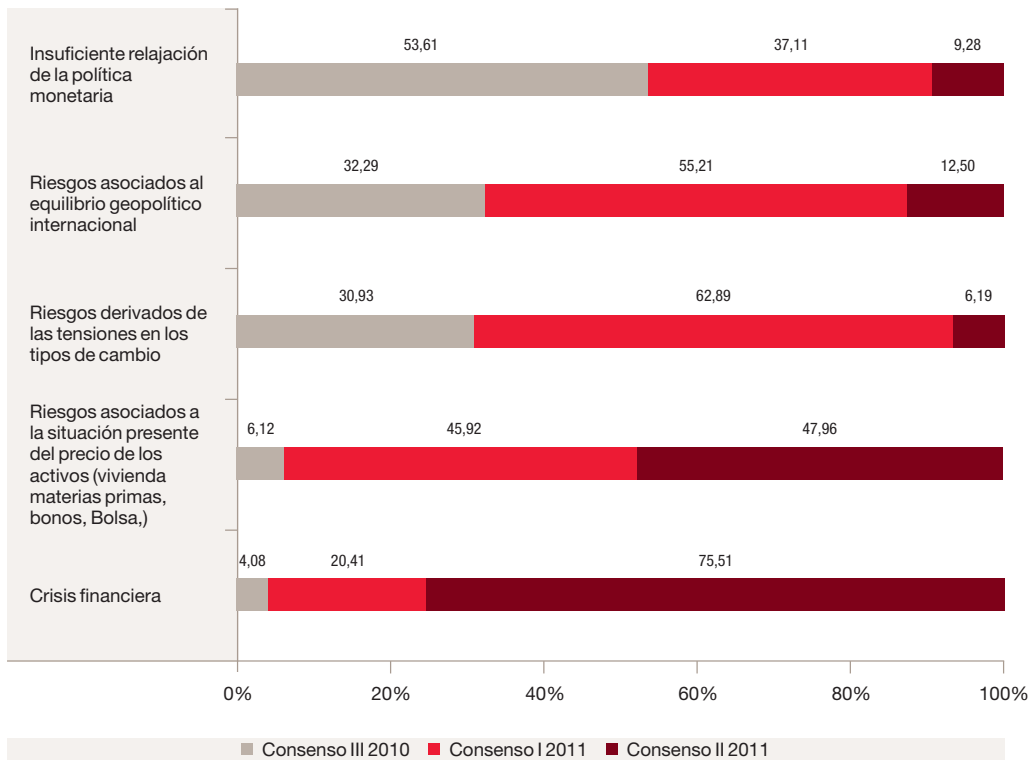
¿Cómo cree usted que será la situación dentro de un año?

98 → 96,08%



2 Valore de 1 a 3 los siguientes riesgos que condicionan las perspectivas a corto plazo de la coyuntura económica mundial (1 = menos importante; 3 = más importante).

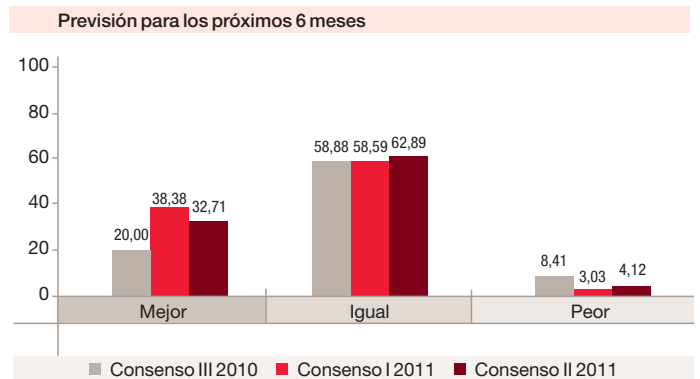
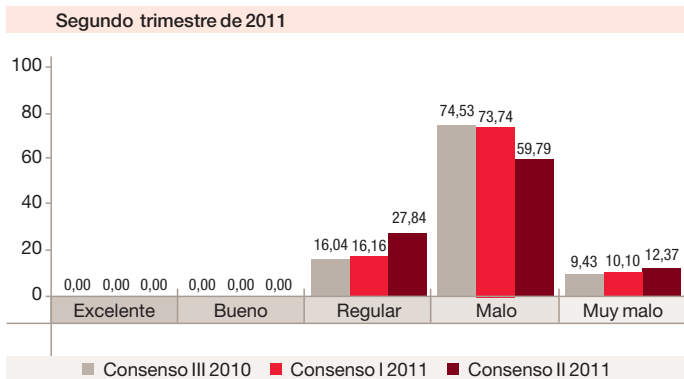
98 → 96,08%



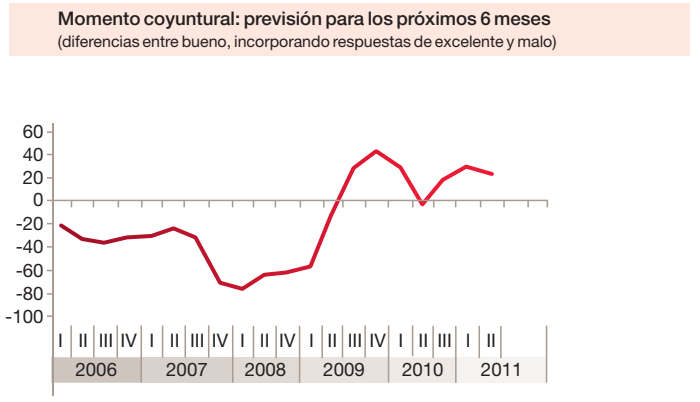
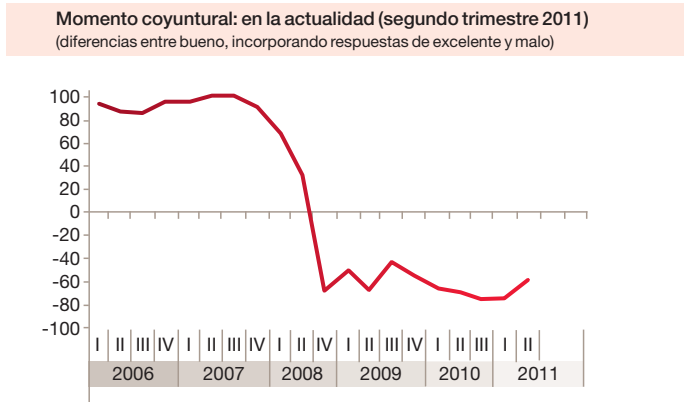
Perspectivas de la economía española

1 ¿Cómo calificaría usted el momento coyuntural de la economía española?

97 → 95,10%

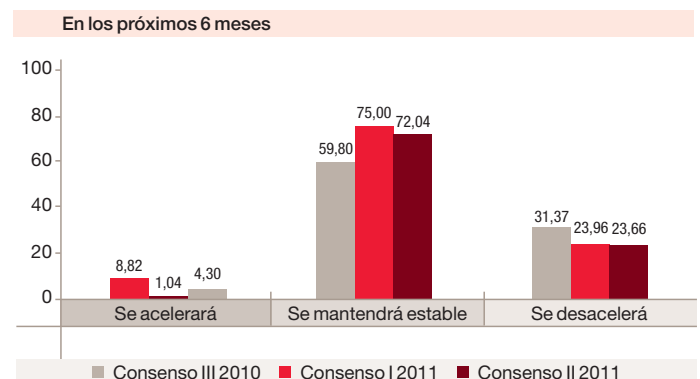
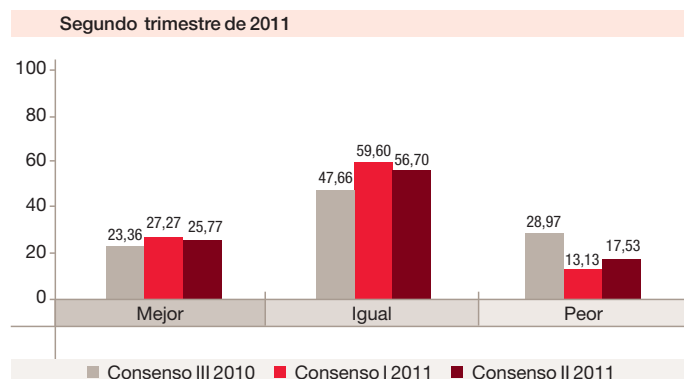


Evolución de las diferencias en las respuestas obtenidas en la pregunta anterior desde el primer trimestre de 2006



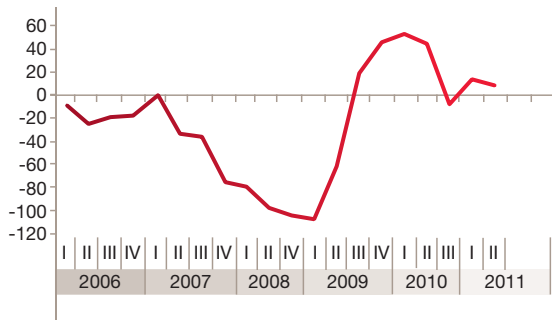
2 Según los datos de Contabilidad Nacional publicados por el INE, el crecimiento en tasa interanual del PIB fue del 0,8% en el primer trimestre de 2011, dos décimas más que en el trimestre precedente. ¿Cómo cree usted que ha evolucionado/evolucionará el crecimiento del PIB?

97 → 95,10%

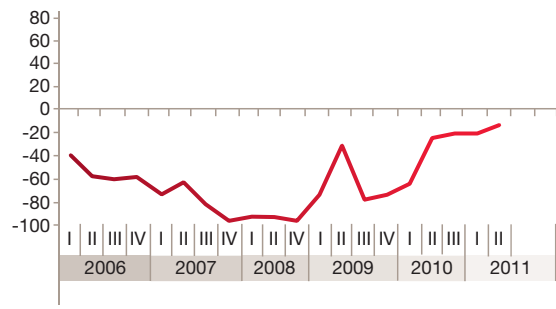


Evolución de las diferencias en las respuestas obtenidas en la pregunta anterior desde el primer trimestre de 2006

Diferencias entre mejor y peor



Previsión: diferencias entre se acelerará y se desacelerará

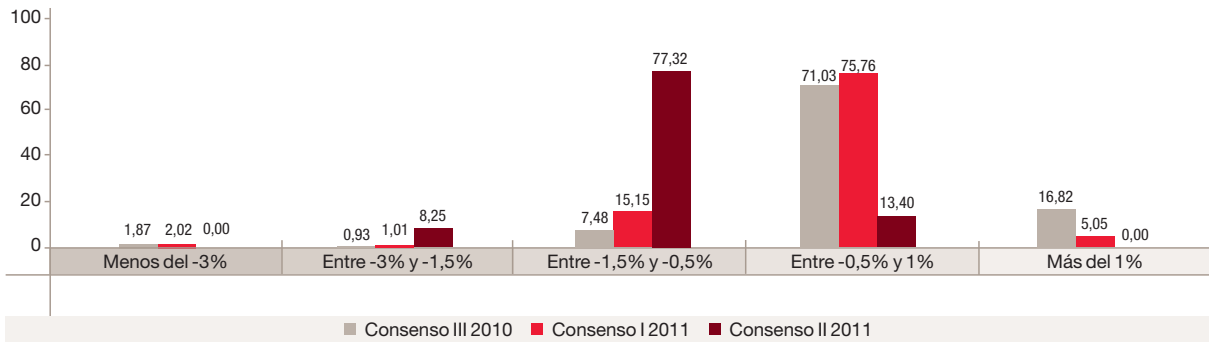


3

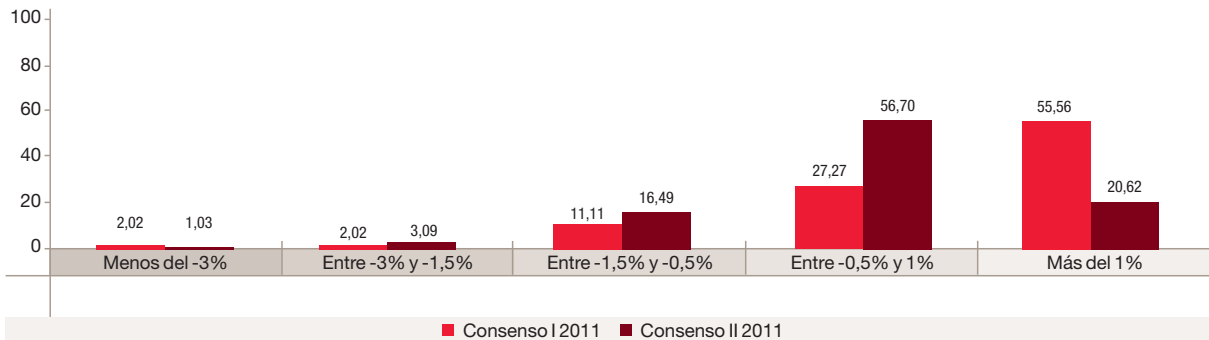
¿Cuál cree usted que será el crecimiento medio para los años 2011 y 2012?

97 → 95,10%

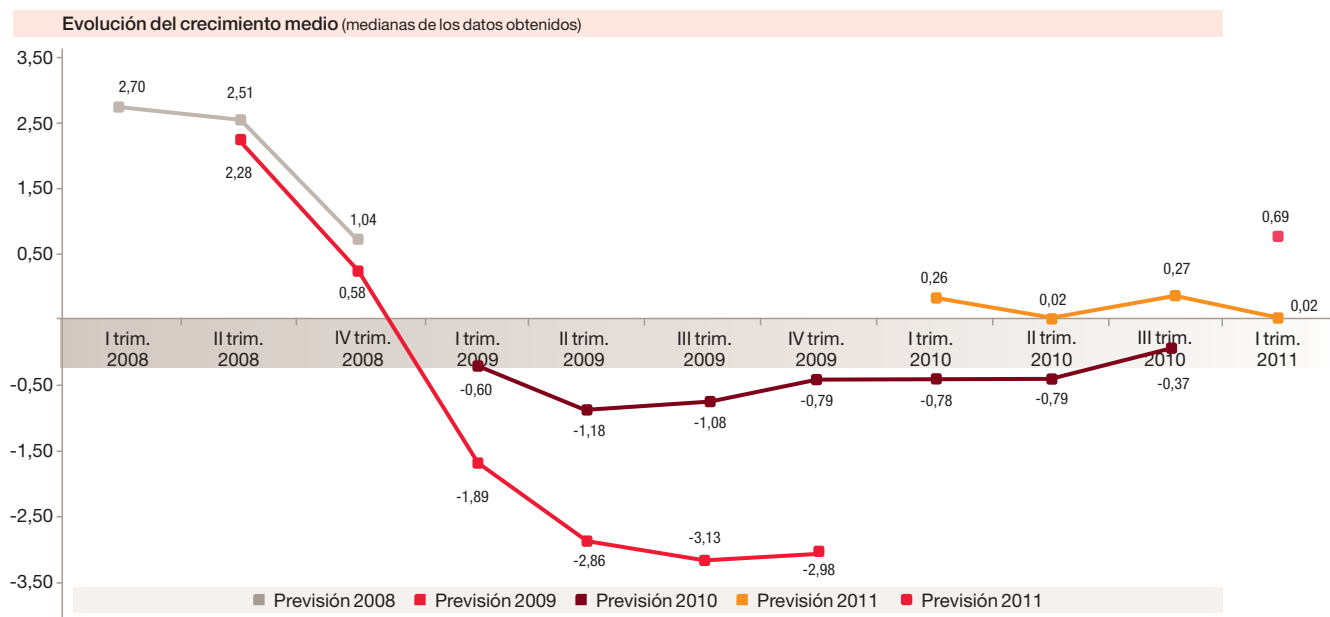
2011



2012



La evolución de las respuestas obtenidas sobre el crecimiento medio de la economía española



4 Las previsiones de los organismos internacionales y de los analistas privados apuntan a un crecimiento de la economía española en 2011 y 2012 por debajo del tendencial de largo plazo (situado en torno al 3%). En su opinión, a partir de 2013:

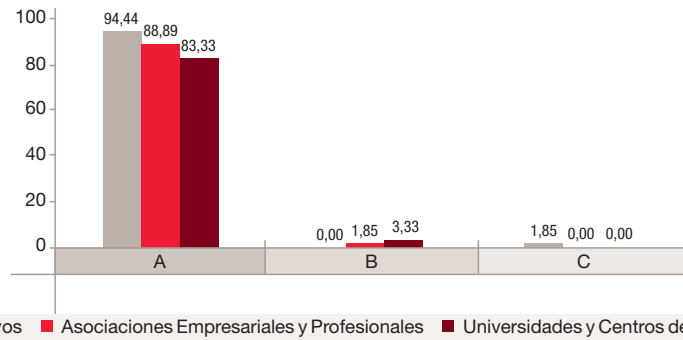
97 → 95,10%



5

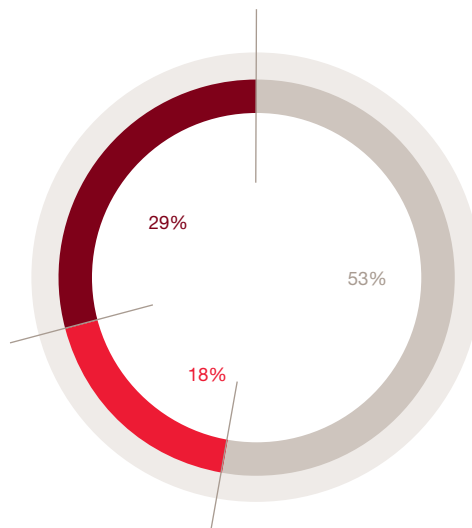
¿Por qué su empresa no produce más de lo que actualmente produce? O, si usted no es empresario, ¿por qué cree que el PIB de la economía española no crece más?

95 → 93,14%

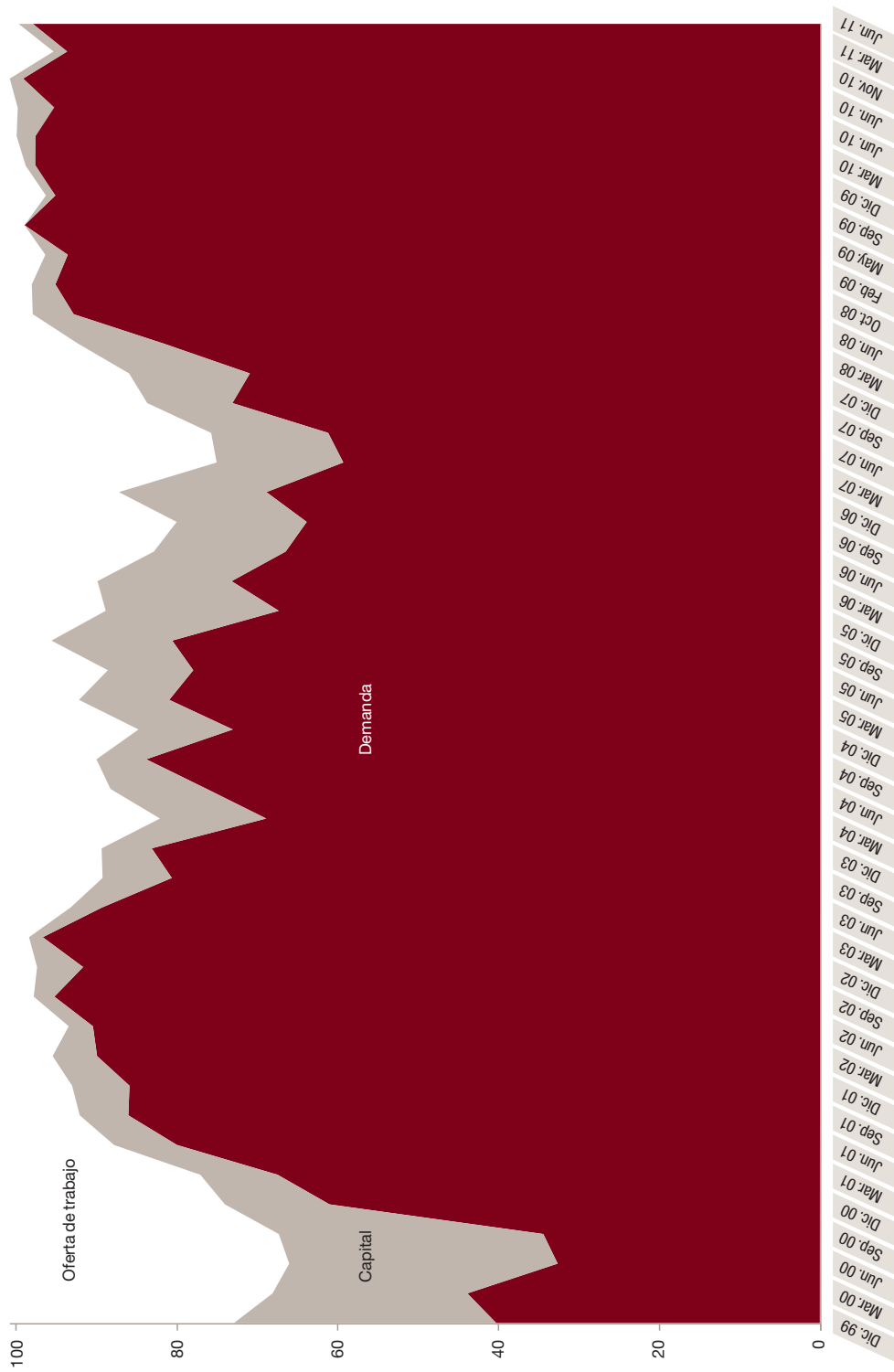


- A: La demanda esperada no es suficiente para incrementar la producción.
- B: No existe suficiente capacidad productiva instalada.
- C: Aunque hay suficiente demanda y capacidad instalada para incrementar la producción, no se encuentran disponibles los trabajadores cualificados necesarios.

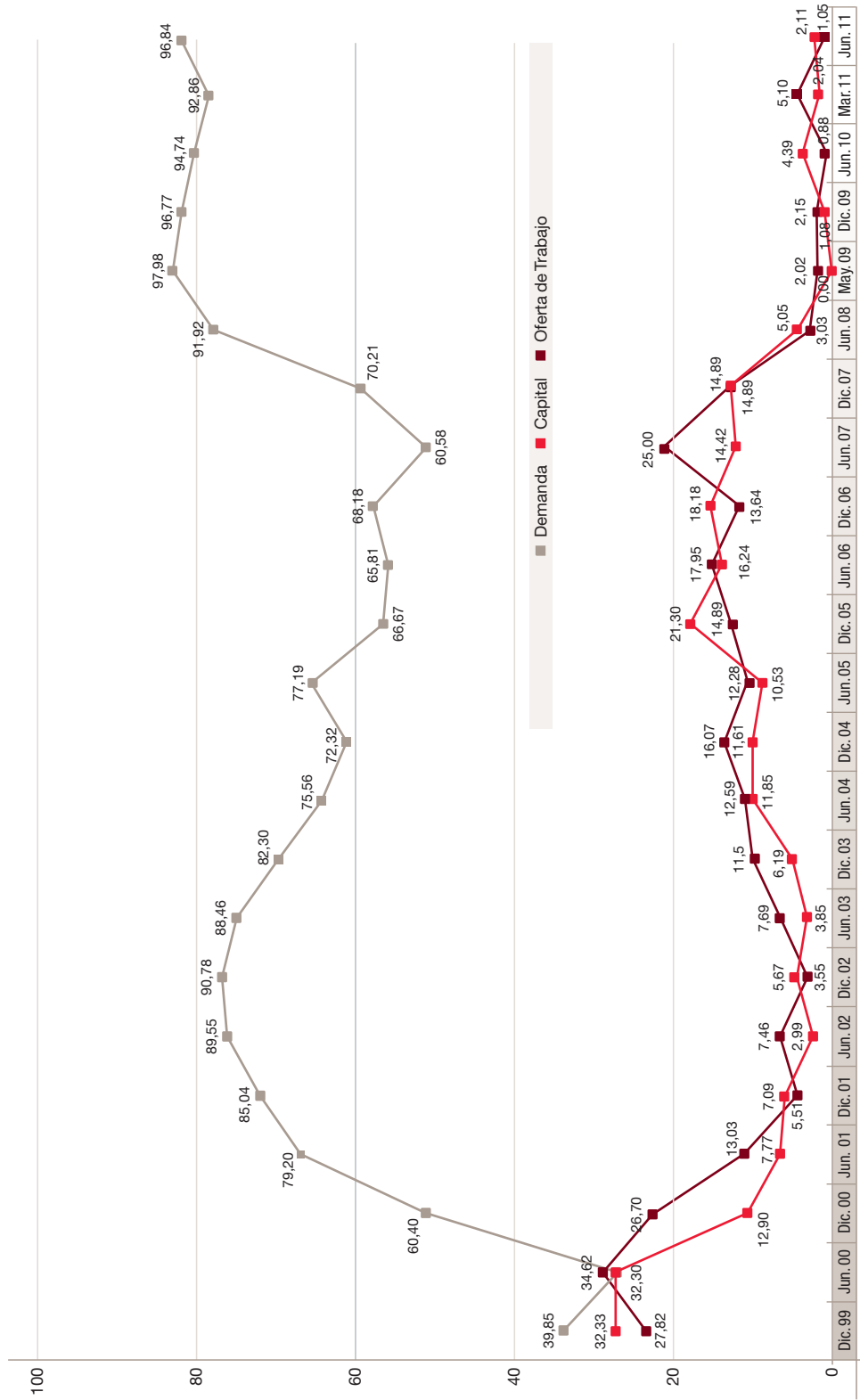
¿Opina usted como ejecutivo de una empresa/representante de un sector?



Empresarios y Directivos Asociaciones Empresariales y Profesionales Universidades y Centros de Investigación Económica



La evolución en detalle es la siguiente: desde diciembre de 1999 hasta marzo de 2011

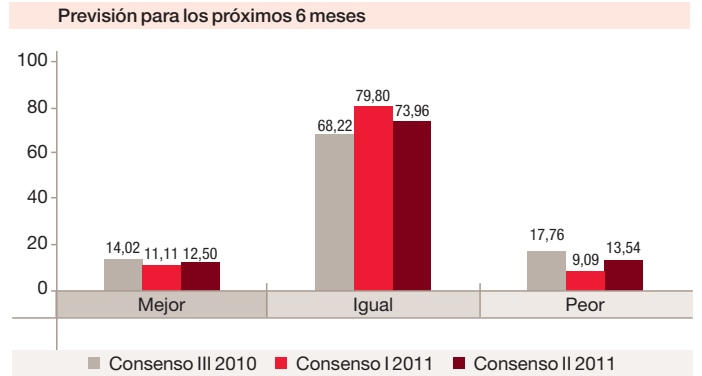
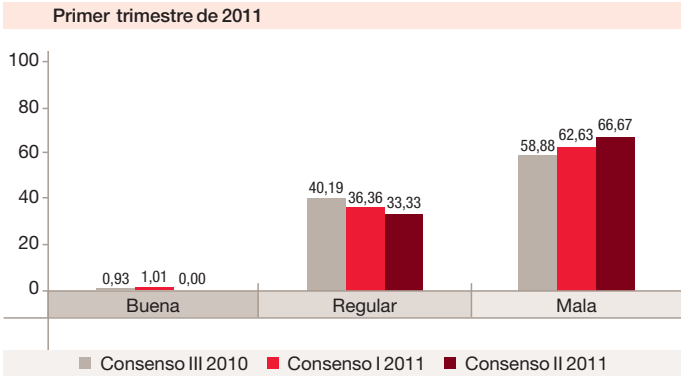


6

¿Cómo valora usted la situación económico-financiera de las familias (ahorro, endeudamiento, riqueza, rentas salariales y no salariales...)?

96 → 94,12%

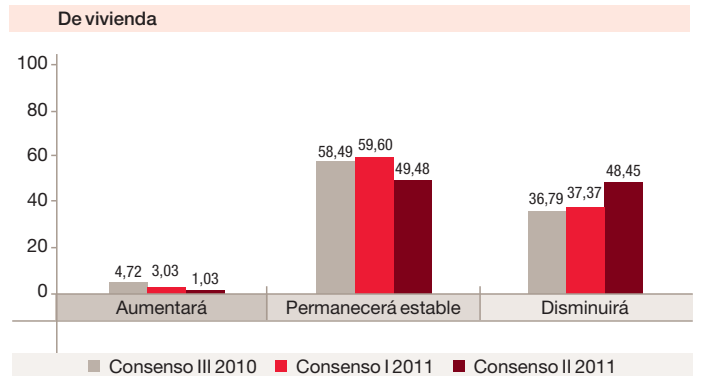
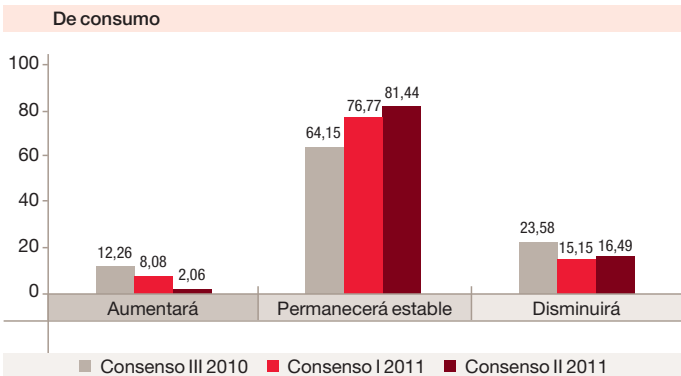
96 → 94,12%



7

En función de lo considerado en la pregunta anterior y de otros factores que usted juzgue determinantes (p.e., tipos de interés), ¿cómo piensa que evolucionará la demanda de las familias en los próximos seis meses?

97 → 95,10%

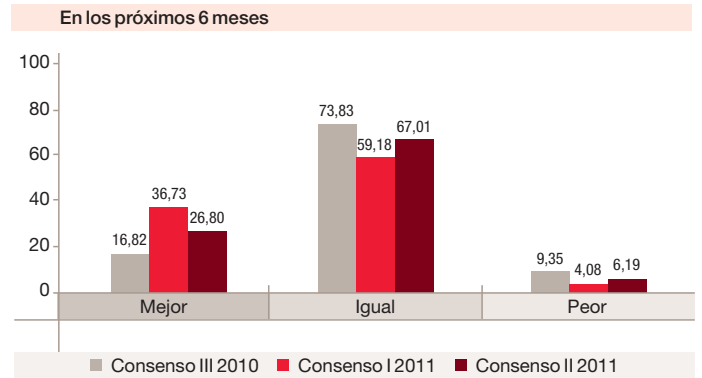
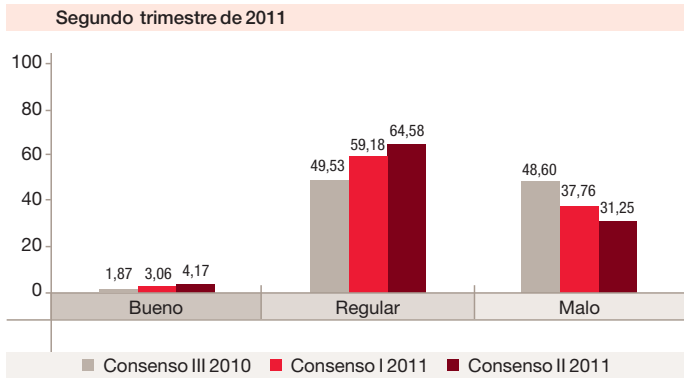


8

¿Cómo valora usted la situación económico-financiera de las empresas (resultados, rentabilidad, endeudamiento...)?

96 → 94,12%

97 → 95,10%

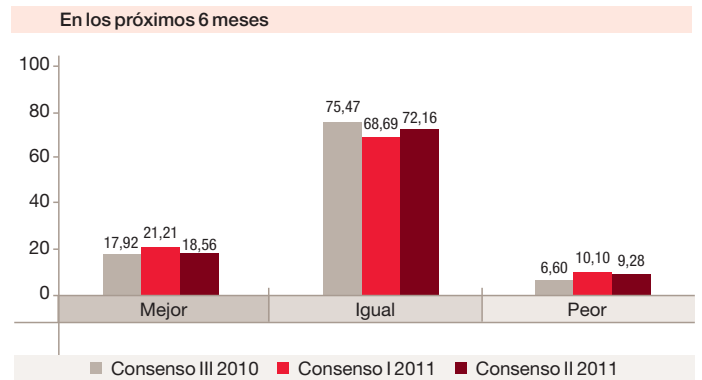
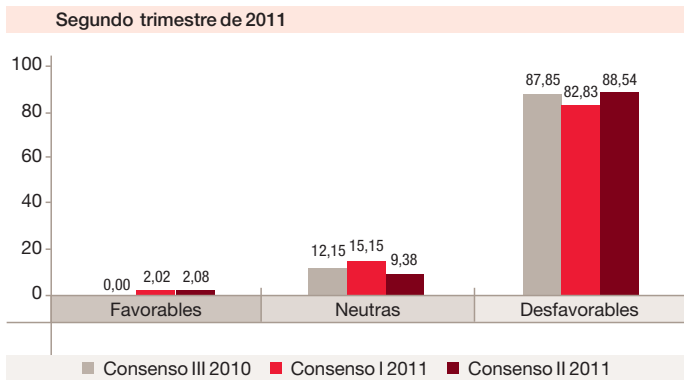


9

¿Cómo valora usted las condiciones monetarias y financieras globales en las que se desenvuelven las empresas?

96 → 94,12%

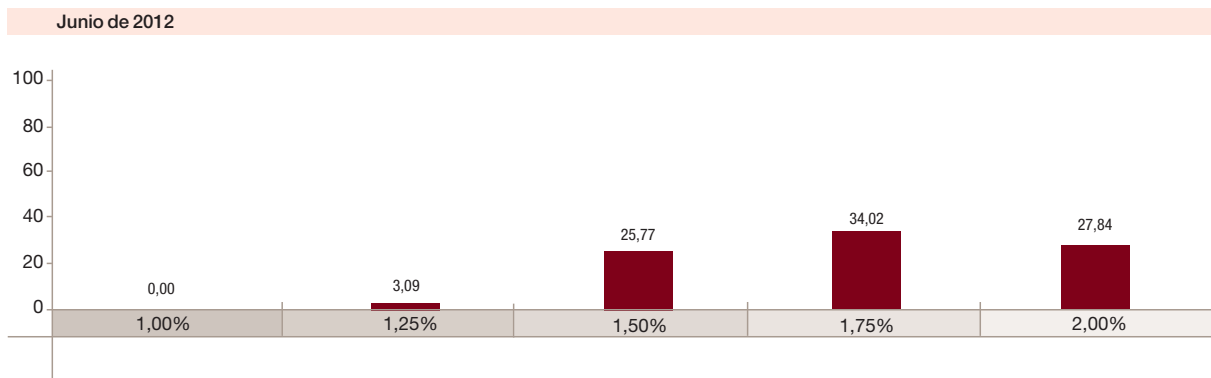
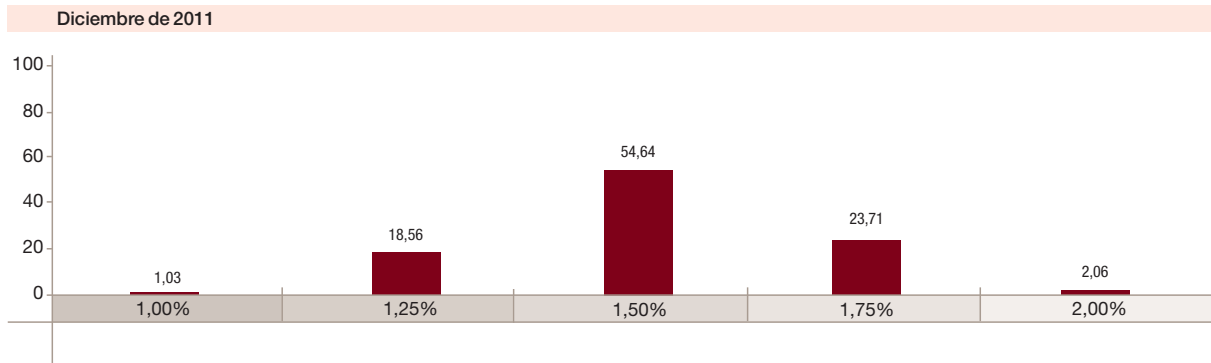
97 → 95,10%



10

En estos momentos (1 de marzo) el tipo de intervención del BCE está situado en el 1,25%.
¿Dónde cree usted que se situará el tipo de interés en las siguientes fechas?

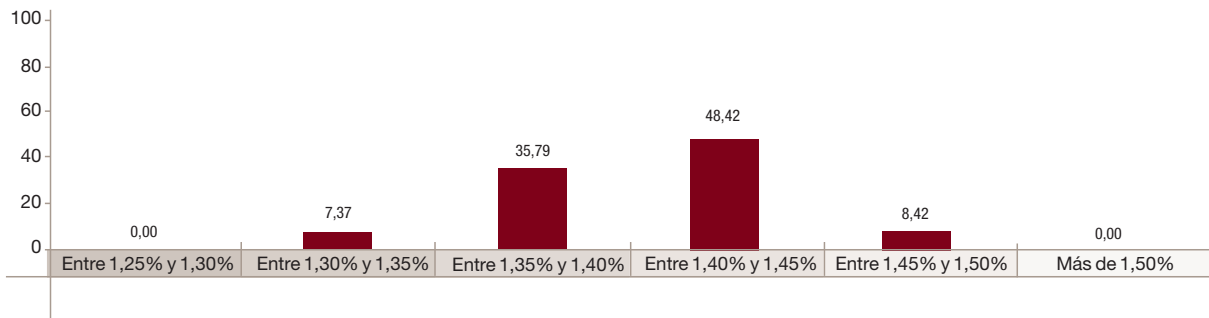
97 → 95,10%



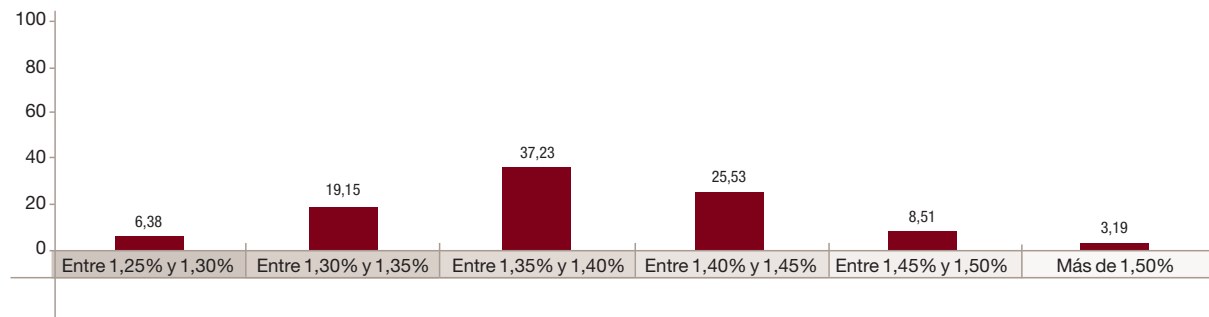
El 14 de junio de 2011, el euro cotizó a 1,42 dólares. ¿Cómo cree usted que cotizará en las siguientes fechas?

95 → 93,14%

Diciembre de 2011

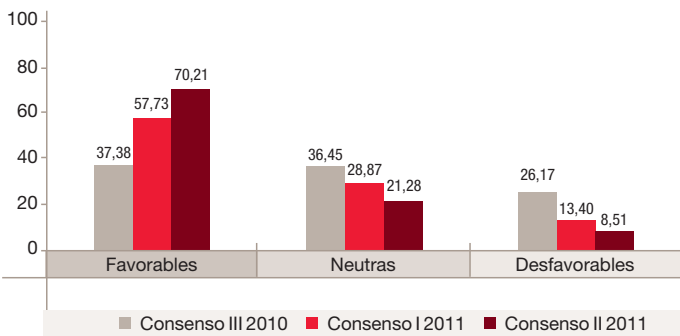


Junio de 2012

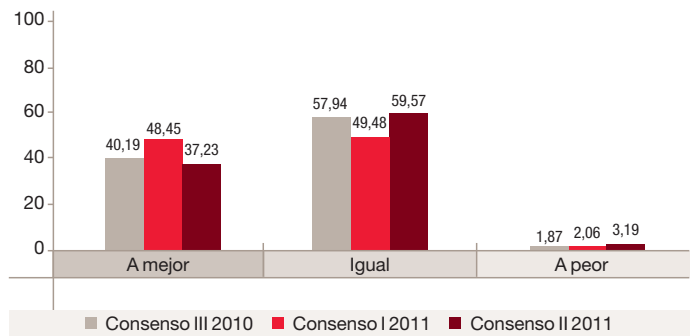


Situación y perspectivas de los mercados exteriores

Segundo trimestre de 2011

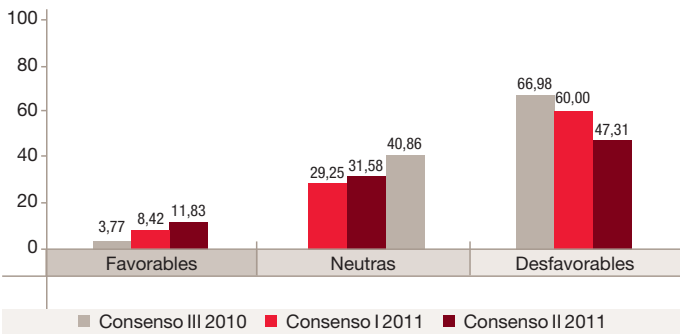


En los próximos 6 meses

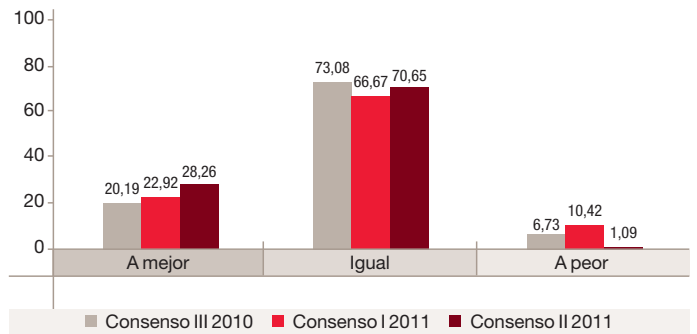


Condiciones de competitividad

Segundo trimestre de 2011



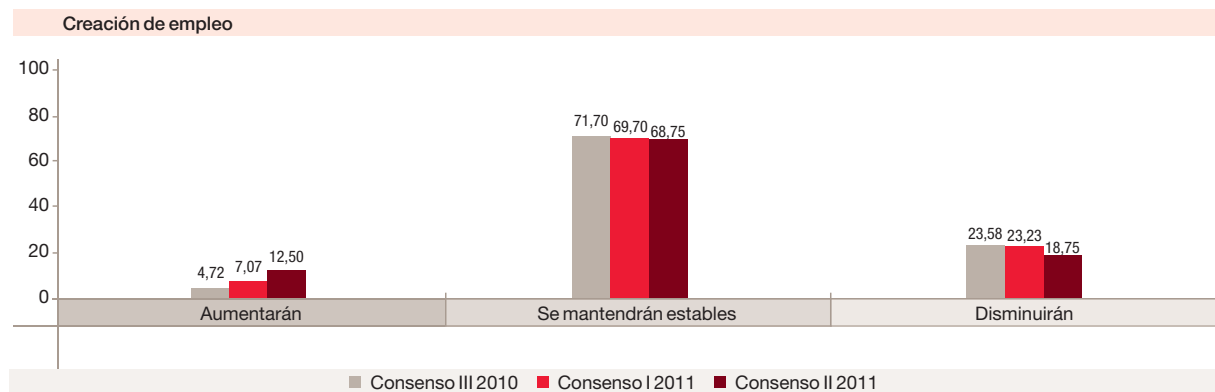
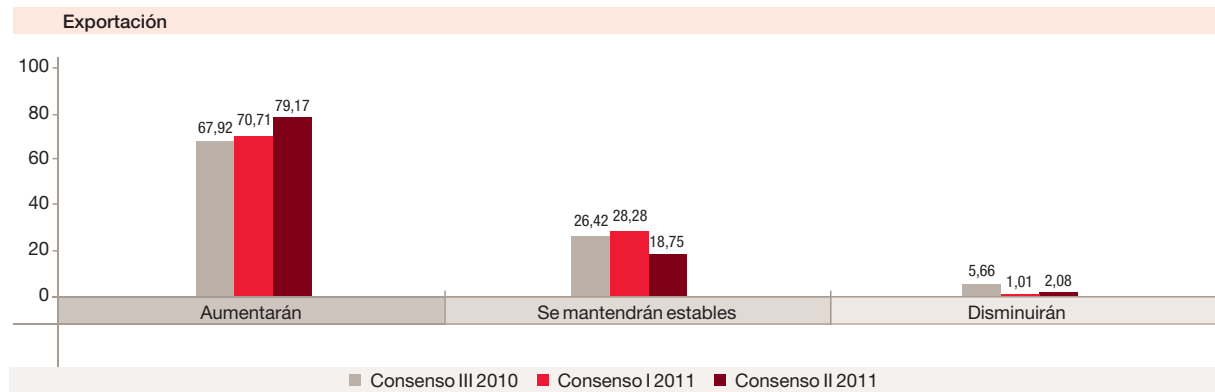
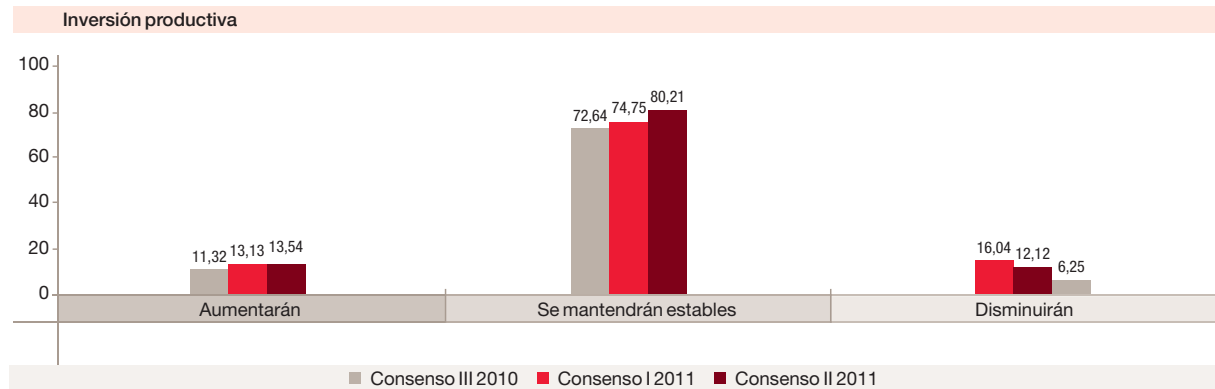
En los próximos 6 meses



13

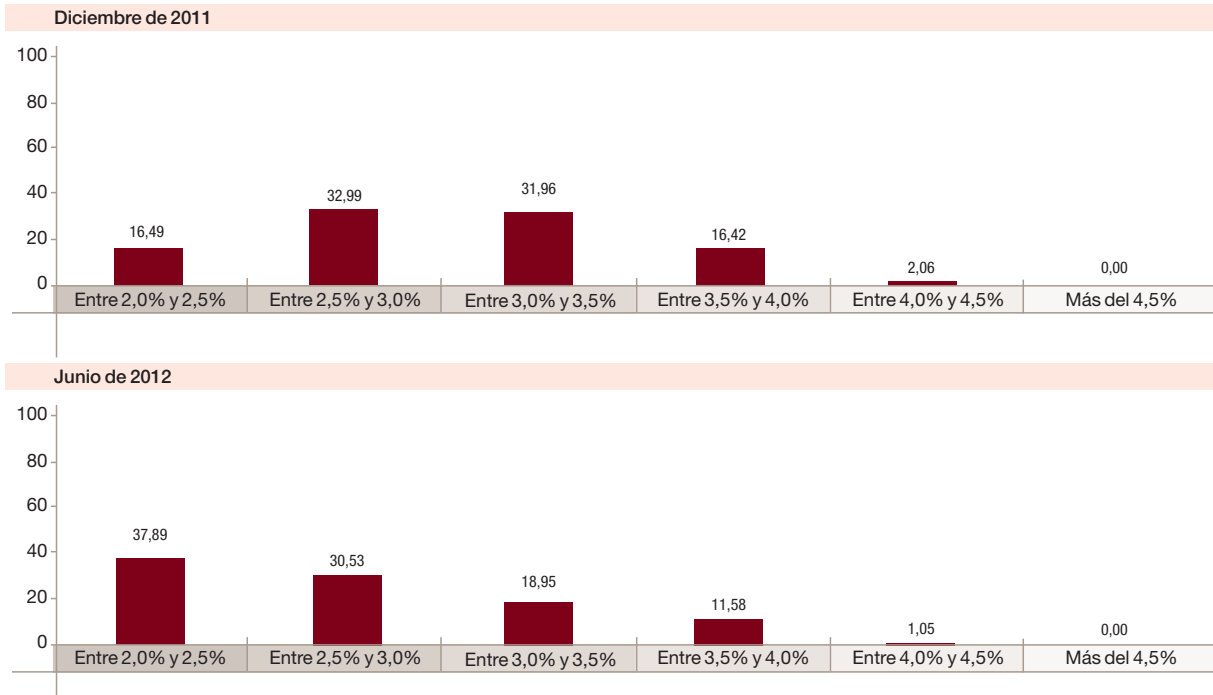
En función de lo contestado en las preguntas anteriores y de otros factores que usted juzgue determinantes, ¿cómo piensa que evolucionarán la inversión productiva, la exportación y la creación de empleo de las empresas en los próximos seis meses?

96 → 94,12%

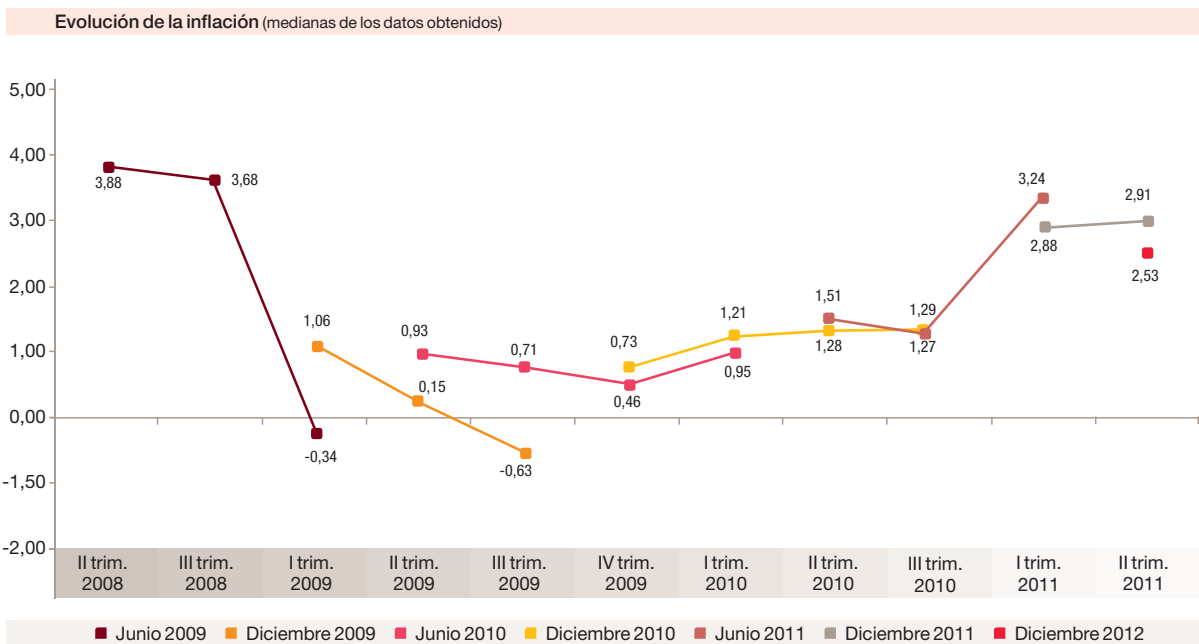


14 El IPC correspondiente a mayo de 2011 fue del 3,5%. ¿En qué cifra cree usted que se situará en las siguientes fechas?

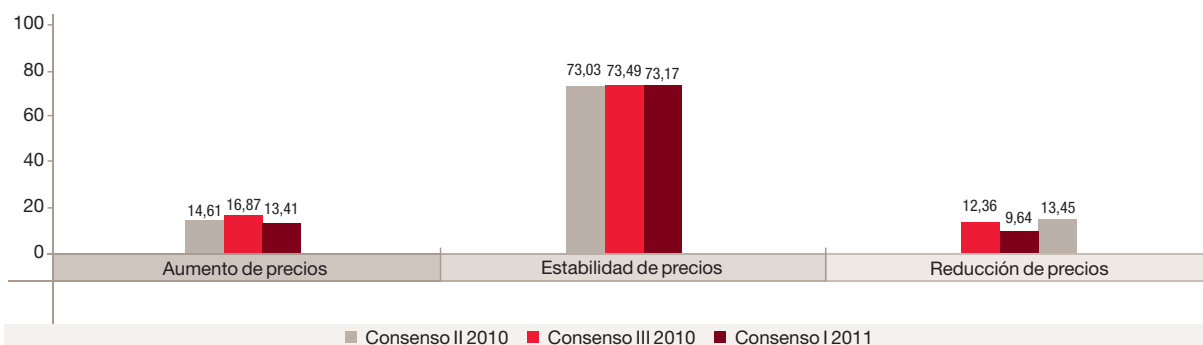
97 → 95,10%



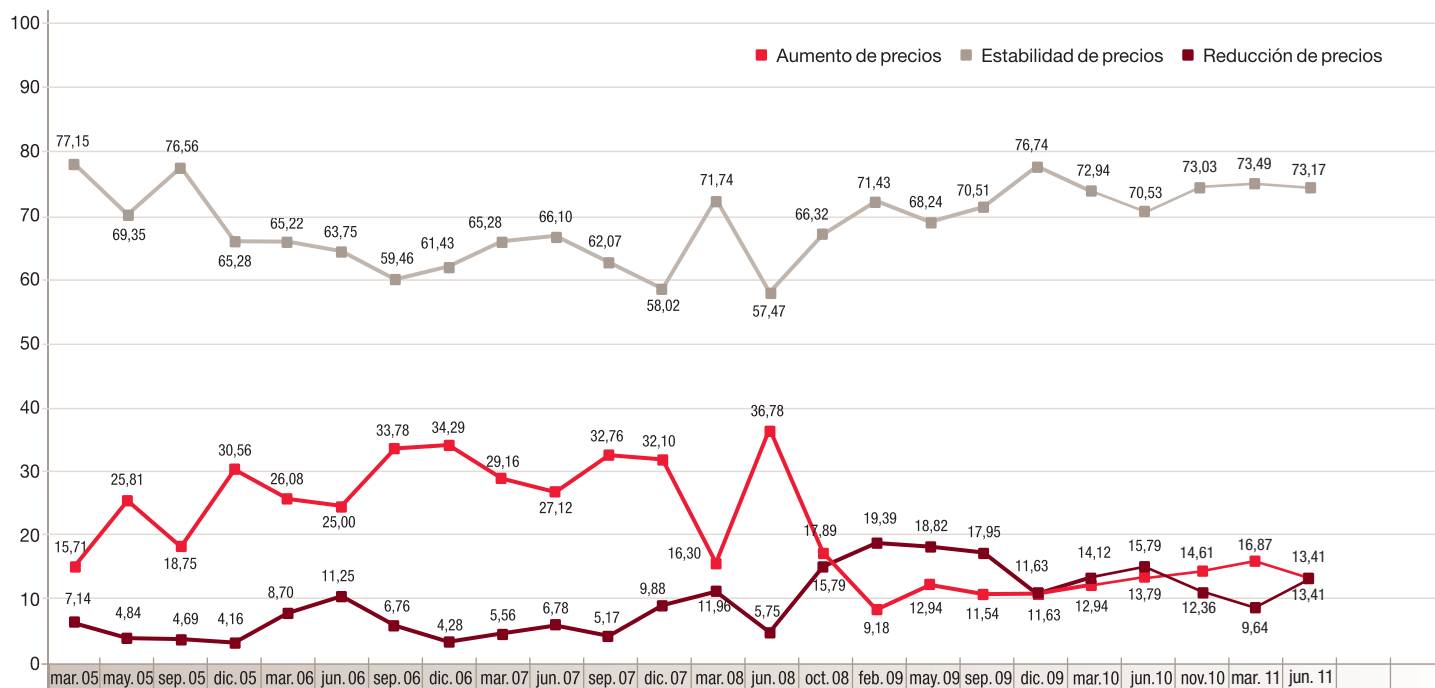
Evolución de las respuestas obtenidas



(Análisis hecho según los que han contestado como ejecutivo de una empresa o representante de un sector)

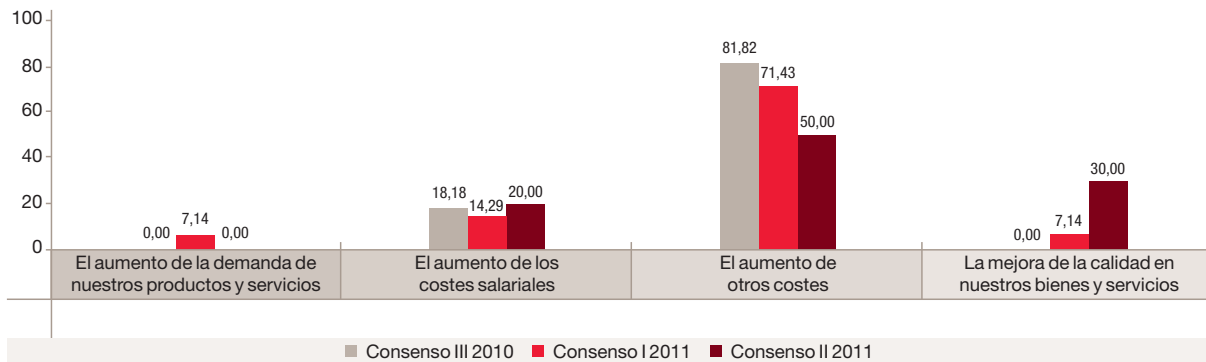


Evolución de las respuestas obtenidas en esta pregunta



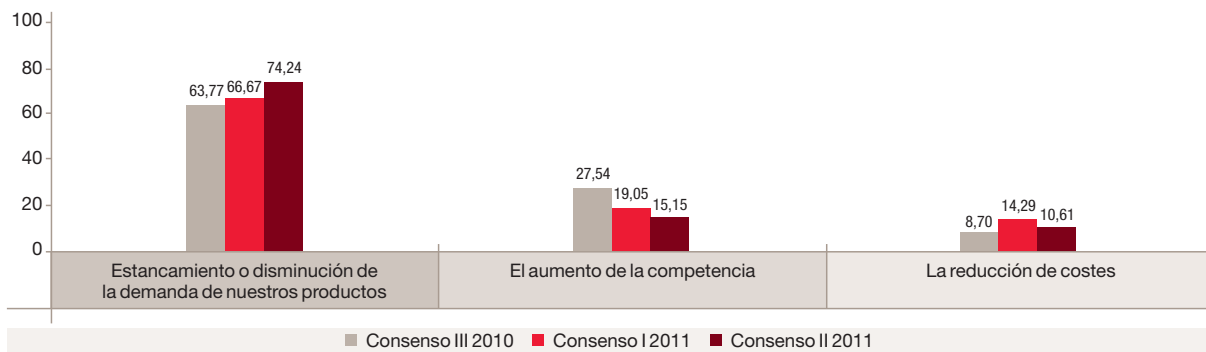
Si ha contestado aumento de precios ¿cuál es la causa principal?

10 → 9,80%



Si ha contestado estabilidad o reducción de precios, ¿cuál es la causa principal?

66 → 64,71%



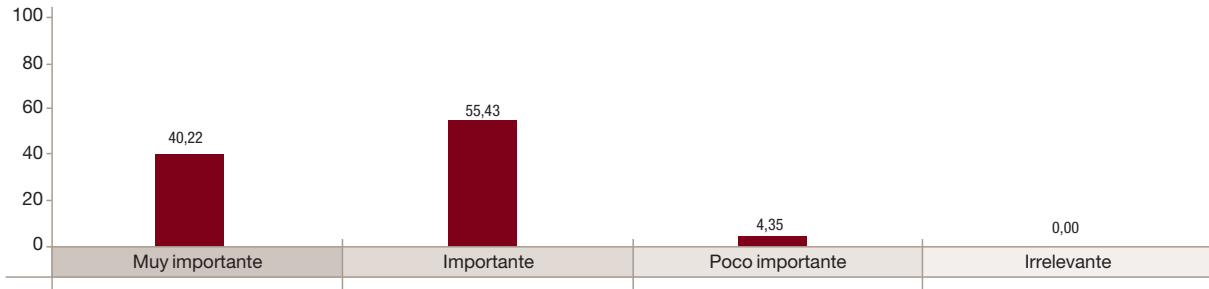
Monográfico

Competitividad y productividad en la economía española

La economía española experimentó un retroceso relativo en la productividad del trabajo en los últimos 16 años: mientras el PIB por empleado español en 1995 era comparable al de la UE-15, en 2007 solo llegaba al 84,4%. El modelo de crecimiento en ese periodo se caracterizó por el dinamismo de sectores productivos con elevada intensidad de uso del factor trabajo (construcción residencial, servicios,...). Es por ello que los trabajadores españoles han tenido una evolución salarial relativamente peor que la media europea.

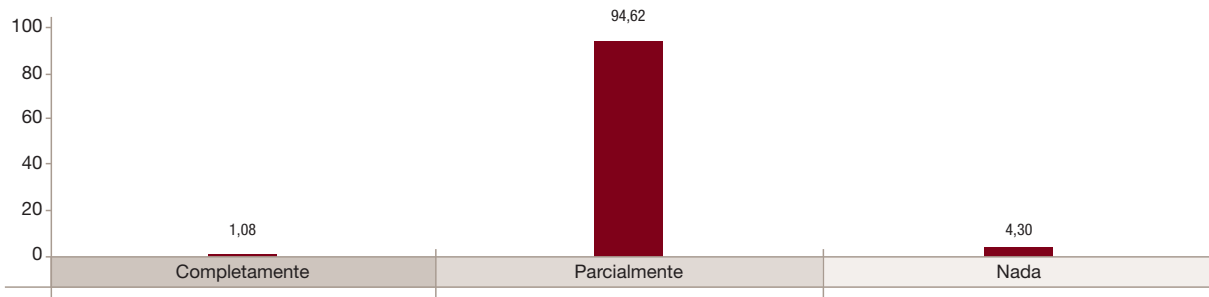
1 ¿En qué medida cree que esa recomposición del PIB, hacia actividades relacionadas con la construcción residencial, explica el pobre resultado de los indicadores de productividad?

92 → 90,20%



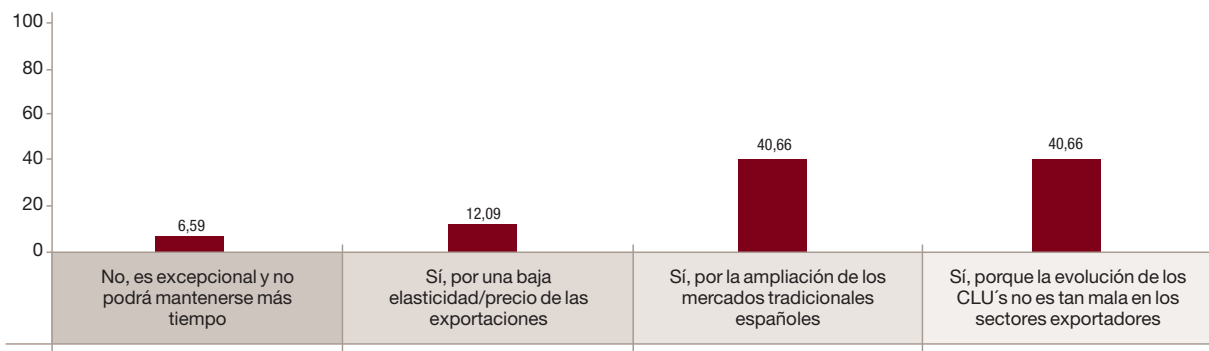
2 ¿Cree que la destrucción de empleo y la recomposición del producto español por sectores, sucedidos desde 2008, reequilibrarán el deterioro relativo de la productividad del trabajo?

93 → 91,18%



3 ¿Cree que la resistencia de la cuota de exportaciones españolas, en un periodo de retroceso de la productividad tiene justificación?

91 → 89,22%



A pesar del pobre resultado de la productividad, desde la incorporación al euro la cuota de las exportaciones españolas de bienes y servicios en el comercio mundial no se ha reducido. En el caso de bienes, la cuota es prácticamente igual que en 2000 y en el caso de las exportaciones de servicios no turísticos, la cuota ha aumentado notablemente.

4

En el caso particular de las exportaciones de servicios no turísticos, ¿cree que el buen resultado es mayoritariamente atribuible a la presencia de grandes empresas españolas en el exterior?

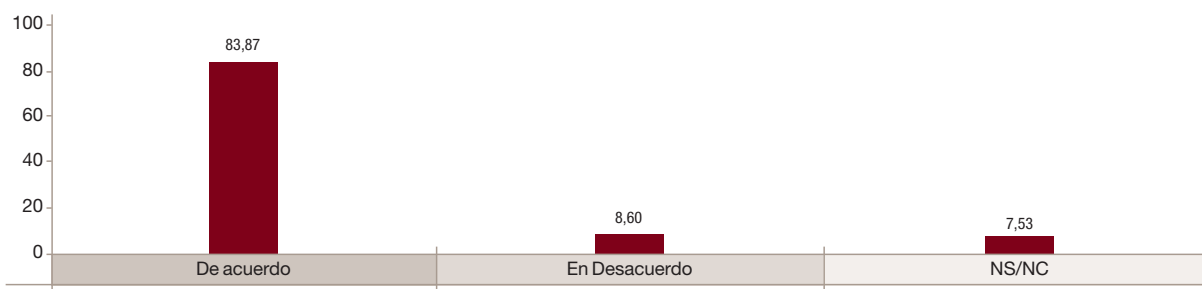
91 → 89,22%



5

¿Cree que nuestro sistema fiscal debería primar más la especialización de nuestras empresas en áreas de elevada destreza o intensidad tecnológica?

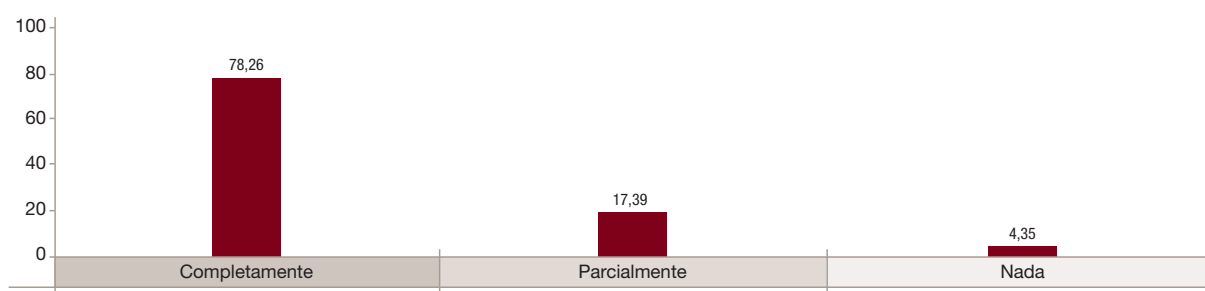
93 → 91,18%



6

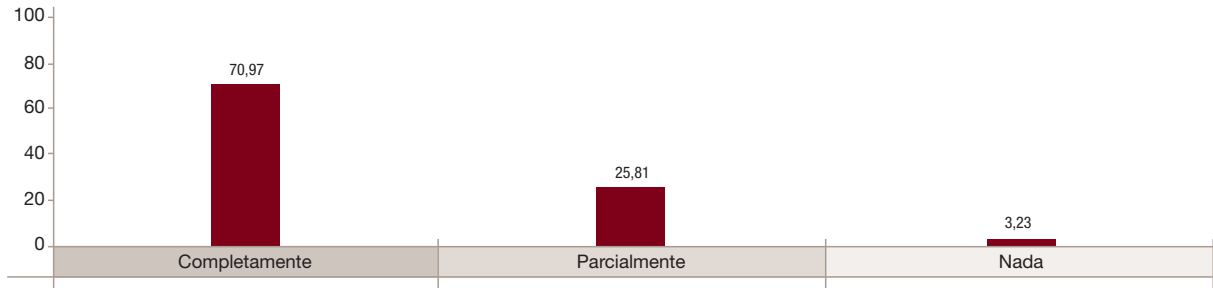
¿Cree que la dualidad en el mercado laboral condiciona la formación de los trabajadores (empleos precarios desincentivan la formación)?

92 → 90,20%



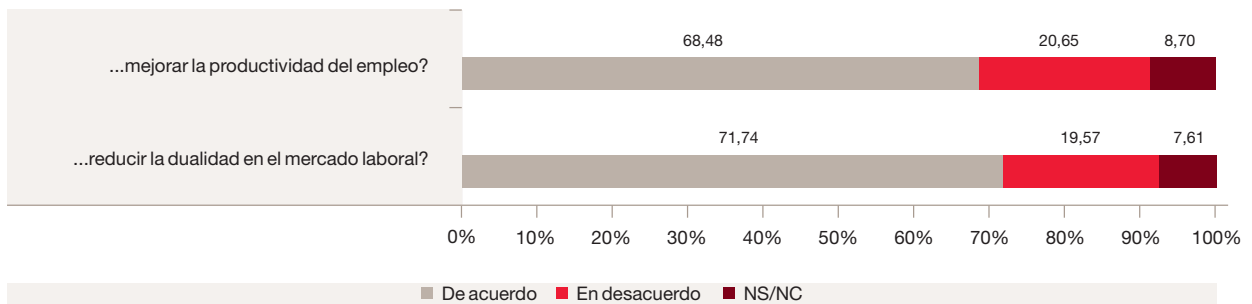
7 ¿Cree que la alta protección existente dificulta la incorporación de trabajadores jóvenes de alta cualificación a los mercados laborales?

93 → 91,18%



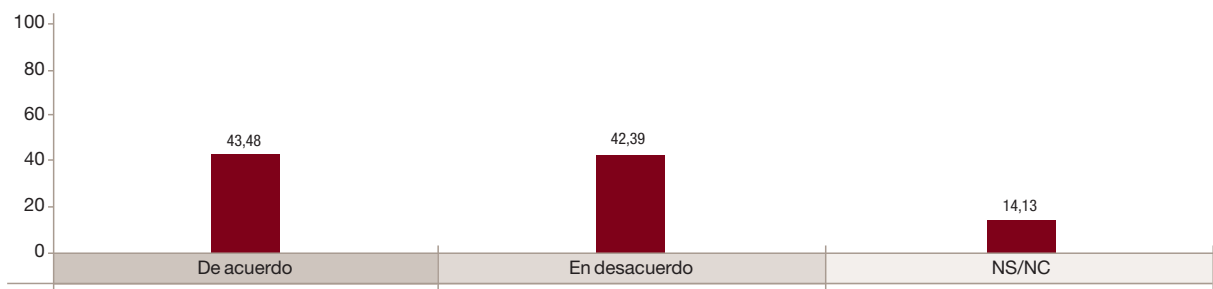
8 ¿Cree que la introducción de un contrato único con coste de indemnización creciente con la permanencia en el puesto de trabajo podría...

92 → 90,20%



9 ¿Cree que la sustitución de cotizaciones sociales por IVA mejoraría la competitividad de nuestra economía?

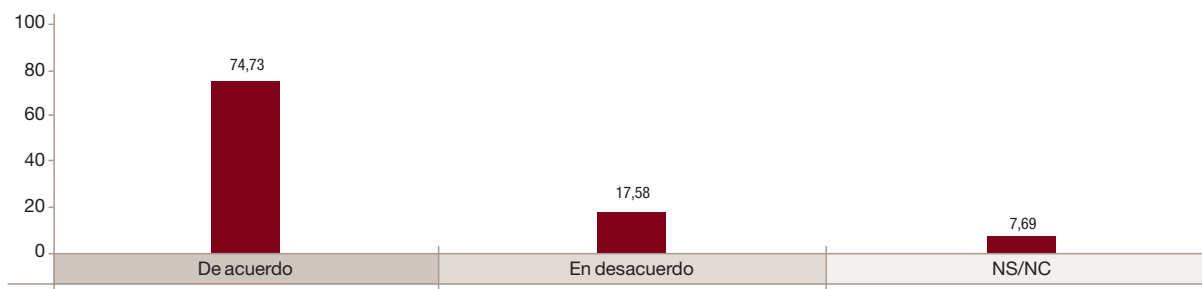
92 → 90,20%



10

¿Cree que la segmentación de la regulación de mercados de productos y servicios (legislación autonómica) afecta negativamente a nuestra competitividad?

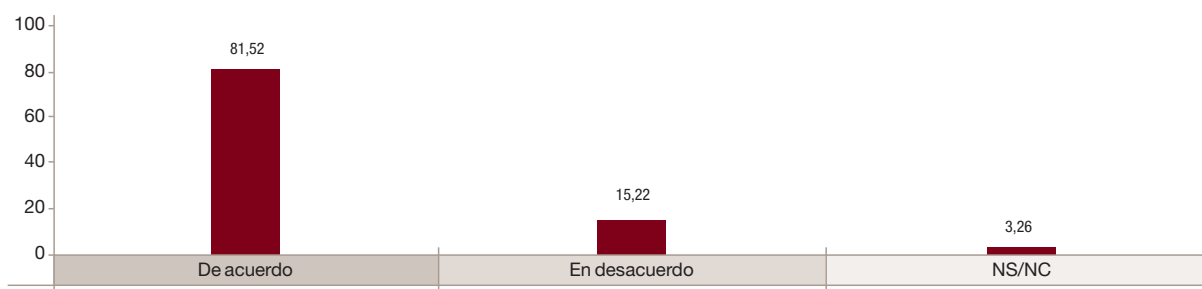
91 → 89,22%



11

¿Considera que la formación profesional de grado superior recibe una insuficiente atención en nuestro sistema educativo?

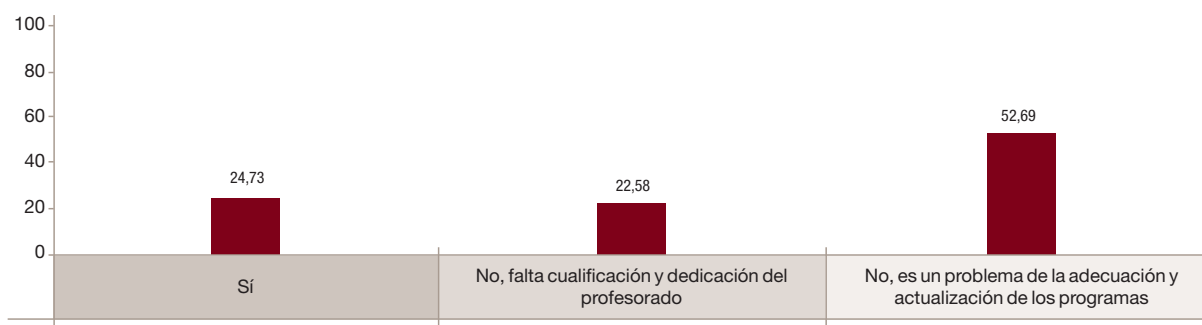
92 → 90,20%



12

¿Cree que nuestra formación universitaria está a la altura de las demandas de nuestra economía?

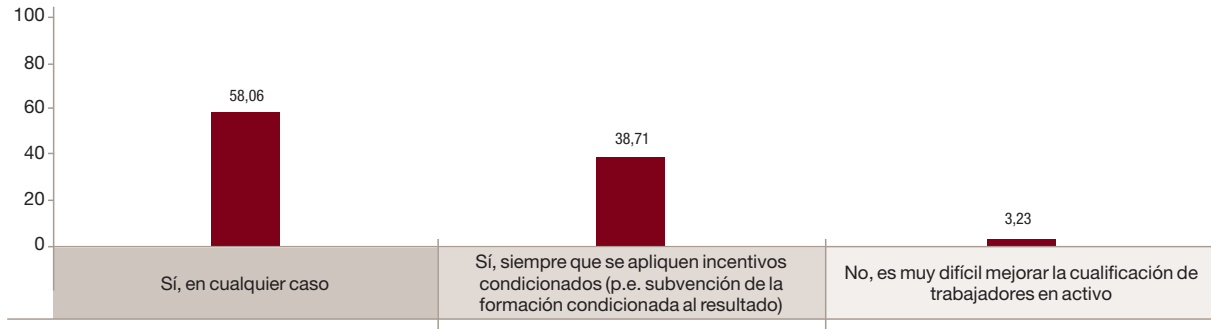
93 → 91,18%



13

¿Cree factible mejorar la cualificación de los trabajadores mediante programas de formación?

93 → 91,18%



Relación de participantes

César Alonso-Borrego
Universidad Carlos III

Javier Andrés
Universidad de Valencia

Joaquín Añó
Caja Rural del Mediterráneo

Rafael de Arce Borda
Universidad Autónoma de Madrid

Antonio Argandoña Ramiz
Iese

Xosé Carlos Arias Moreira
Universidad de Vigo

Ángel Luis Arias Serrano
Aena

José Ignacio Arraiz Pitillas
Hay Group

Andrés Barceló
Unesid

Rafael Bermejo Blanco
Europensiones Banco Popular

Josep Bertrán Jordana
EAE

José Emilio Bosca
Universidad de Valencia

Nuria Bustamante
Servicios de Estudios de Bankia

Juan Cacidedo
Círculo de Empresarios

Jorge Calbet
Zurich

David Cerqueda
Grupo Godó

Gracia Cicuéndez Martí
Cámara de Comercio de Valencia

Alberto del Cid Picado
Banca March

Rafael Cosgaya Izarza
Norbolsa

Juncal Cuñado
Universidad de Navarra

Albert Dachs
Bayer Hispania

José Luis Damborenea
Bolsa de Bilbao

Luis De Guindos
Centro del Sector Financiero de PwC e IE

Guillermo De la Dehesa
Aviva

Juan De Lucio
Consejo Superior de Cámaras

Rafael Domenech
Servicio de Estudios del BBVA

Agustín Duarte
Universidad de Alicante

José M^a Duelo Marcos
Seopan

Toni Espasa
Universidad Carlos III

Ramón Estalella
Confederación Española de Hoteles y Alojamientos
Turísticos

Víctor Fabregat
Centro de Información Textil

Tomás Gallego Arjiz
Red Eléctrica de España

Domingo. J García Coto
Bolsas y Mercados Españoles

Agustín García García
Universidad de Extremadura

Jacinto García-Díez
IBM

Isabel Gimenez
Fundación de Estudios Bursátiles de Valencia

Ricardo Gómez Fernández
Wisdom Entertainment

Victor M. Gonzalo Ángulo
Intermoney

Carlos Grande Tudela
Copyme

Jordi Gual
La Caixa

José A. Herce San Miguel
Analistas Financieros Internacionales

Ángel Hermosilla Pérez
Unión Patronal Metalúrgica (UPM)

Joan Hortalá i Ara
Bolsa de Barcelona

Carlos Huesa
Alsa

Enrique Iglesias Montejo
Grupo Editorial RBA

Ignacio Jiménez Raneda
Universidad de Alicante

Emilio Jiménez- Ugarte
Millas y Chuman

Ángel Laborda Peralta
Fundación de Cajas de Ahorros (FUNCAS)

Antoni Llardén Carratalá
Gas Natural Fenosa

Fernando Llavona Amor
Cámara de Comercio de Asturias

Ángel José López Uría
Audicuenta

Juan A. Maroto Acín
Facultad de Ciencias Económicas y Empresariales. Universidad
Complutense de Madrid

José Gabriel Martín Aguilar
Areas

José Luis Méndez López
Caixa Galicia

Antonio Merino García
Repsol YPF

Rafael Mingueza Antón
Sepi

Eugenio J. Miravete
University of Texas

Rafael Morales-Arce
Facultad de Ciencias Económicas y Empresariales (UNED)

Eduardo Moreno
Villafañe & Asociados Consultores

Aranzazu Mur Pérez
Anfac

Carlos Osés Irulegui
Ipar Rural Kutxa

Vicente J. Pallardó López
Facultad de Económicas de la Universidad de Valencia

Rafael Pampillón Olmedo
Instituto de Empresa

David Parcerisas
EADA

Carlos Pareja Cano
Indra

Bienvenido Pascual Emcuentra
Instituto de Estudios Fiscales

Fernando Pérez de Gracia Hidalgo
Universidad de Navarra

Julián Pérez García
Universidad Autónoma de Madrid

Juan José Pintado Conesa
Centro de Estudios Financieros

Jordi Pons Novell
Universitat de Barcelona

Antonio Poudereux Gamo
Banco Inversis

Javier Prado Domínguez
Universidad de La Coruña

Alfonso Prieto
Ministerio de Trabajo

María Teresa Pulido Mendoza
Ferrovial

Isidro Rivilla Barreno
SET

M^a José Roca Castro
Cámara de Comercio de Cantabria

José V. Rodríguez Mora
University of Edinburgh

José Rojo Aldea
Santander-UK Shareholders

María Romera
Unesa

Joan Ramón Rovira Homs
Cámara de Comercio de Barcelona

Antonio Ruiz Va
Gas Natural Fenosa

Enrique Saldaña
John Deere Ibérica

Jesús Sánchez- Quiñones
Renta 4

Blanca Sánchez-Robles
Universidad de Cantabria

Carlos Sánchez-Tembleque
Banco Pastor

Fernando Santos Ibáñez
Mapfre Inversión

Concepción Sanz Gómez
Banesto

Luis Sasieta Altuna
Kutxa

Xavier Segura Porta
Servicios de Estudios de Caixa Catalunya

Jorge Serrano
Instituto de Crédito Oficial

Jordi Sevilla
PwC

Javier Soria Quiles
Coepa

Simón Sosvilla
Facultad de Ciencias Económicas y Empresariales. Universidad
Complutense de Madrid

Anabel Velasco Cuevas
Confederación de Empresarios de Sevilla

Francisco Villalba Cabello
Analistas Económicos de Andalucía (UNICAJA)

Esther Viyuela
Siemens

Fernando Zárraga Quintana
Cámara de Comercio de Valencia

Antonio Martínez Martínez
Ibercaja



PwC (www.pwc.com) ofrece servicios de auditoría, consultoría y asesoramiento legal y fiscal, especializados en cada sector, para dar confianza e incrementar el valor de sus clientes. Más de 161.000 personas en 154 países aúnan sus conocimientos, experiencia y soluciones para aportar nuevos puntos de vista y un asesoramiento práctico.

© 2011 PricewaterhouseCoopers S.L. Todos los derechos reservados. "PwC" se refiere a PricewaterhouseCoopers S.L., firma miembro de PricewaterhouseCoopers International Limited; cada una de las cuales es una entidad legal separada e independiente.



PwC (www.pwc.com) ofrece servicios de auditoría, consultoría y asesoramiento legal y fiscal, especializados en cada sector, para dar confianza e incrementar el valor de sus clientes. Más de 161.000 personas en 154 países aúnan sus conocimientos, experiencia y soluciones para aportar nuevos puntos de vista y un asesoramiento práctico.

© 2011 PricewaterhouseCoopers S.L. Todos los derechos reservados. "PwC" se refiere a PricewaterhouseCoopers S.L., firma miembro de PricewaterhouseCoopers International Limited; cada una de las cuales es una entidad legal separada e independiente.